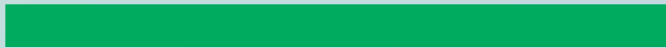




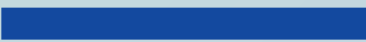
MINISTÈRE  
DE L'AGRICULTURE  
ET DE LA SOUVERAINETÉ  
ALIMENTAIRE

*Liberté  
Égalité  
Fraternité*

# PROJET DE LOI DE FINANCES POUR 2023



Moyens en personnel



PRÉSENTATION  
AUX ORGANISATIONS SYNDICALES

SEPTEMBRE 2022

# SOMMAIRE

Les moyens en personnel .....	3
Les effectifs du ministère.....	4
Introduction .....	5
Évolution des effectifs budgétaires de 2013 à 2023 (ETPT) .....	6
Plafonds d'emplois par programme/action (ETPT) .....	7
Schéma d'emplois 2013 à 2023 (ETP).....	8
Répartition indicative par catégorie & programme/action .....	9
Répartition indicative des moyens permanents - catégorie & programme/action .....	11
Répartition indicative des moyens d'ajustement - catégorie & programme/action .....	12
Mouvements entre le MASA et d'autres organismes .....	13
Évolution du plafond d'emplois (2016-2023) .....	14
Rappel des principes sur la définition des plafonds d'emplois .....	14
Total ministère.....	16
Programme 142.....	17
Programme 143.....	18
Programme 206 .....	19
Programme 215.....	20
La masse salariale.....	21
Évolution de la masse salariale entre 2022 et 2023 .....	22
Évolution de la masse salariale avant et après transferts .....	23
Répartition indicative du titre 2 par catégorie de crédits en 2023 .....	24
Mesures catégorielles .....	25
Les crédits relatifs à l'action sanitaire et sociale .....	26
Les crédits relatifs à la formation continue.....	31
Les opérateurs - effectifs 2023.....	35

## Les moyens en personnel

Le plafond d'emplois du ministère fixé par le PLF 2023 s'établit à 29 893 ETPT, en hausse de + 158 ETPT par rapport à la LFI 2022, en raison de la combinaison :

- de l'impact du schéma d'emplois de 2023 pour + **123 ETPT** ;
- de corrections techniques pour + **49 ETPT** ;
- de mesures de transfert (- **14 ETPT**), principalement liées au transfert de la Direction Générale des Affaires Maritimes de la Pêche et de l'Aquaculture (DGAMPA) au MTE, partiellement compensé par la mise en place de la police unique chargée de la Sécurité Sanitaire de l'Alimentation (SSA).

**Hors mouvements des transferts et corrections techniques, le plafond d'emplois du ministère s'élève à +123 ETPT.**

**S'agissant des crédits de personnel, le PLF 2023 prévoit un montant de 1 713,8 M€ (hors CAS pensions), soit une augmentation de + 136,4 M€ par rapport à la LFI 2022 (et un montant de 559,6 M€ de CAS pensions, soit + 19,4 M€).**

Cette évolution, hors CAS pensions, est principalement liée au GVT solde. S'ajoutent les transferts (cf. page 13) et les facteurs habituels d'évolution de la masse salariale, dont l'impact du schéma d'emplois, le glissement vieillesse technicité, le paiement de la garantie individuelle du pouvoir d'achat, la monétisation des jours de congés non pris et les mesures catégorielles (cf. page 25).

A noter que les dépenses supportées par le ministère chargé de l'agriculture au titre de la loi de programmation pour la recherche (LPR) seront couvertes par des transferts en provenance du ministère de l'enseignement supérieur et de la recherche opérés en gestion en 2023.

De la même façon, les dépenses supportées par le ministère chargé de l'agriculture au titre de l'impact des mesures salariales afférentes aux enseignants du second degré (par analogie aux mesures prises au ministère de l'éducation nationale et de la jeunesse) seront également couvertes par des transferts en provenance du ministère de l'éducation nationale et de la jeunesse opérés en gestion en 2023.

# **Les effectifs du ministère**

# Introduction

## Nomenclature des emplois

Le ministère a rationalisé la nomenclature des emplois retenue dans les documents budgétaires, dès le PLF 2023.

Ainsi, ont été fusionnés les macro-grades des A-techniques et A-administratifs d'une part, des B&C-techniques et B&C-administratifs d'autre part.

Dans le présent document, la nouvelle nomenclature des emplois (NNE) est la suivante :

NNE 2006	NNE à compter du PLF23
A-administratifs	<b>A administratifs et techniques</b> (tous corps et contractuels assimilés, et pour les programmes 206 et 215 y compris les enseignants sur postes administratifs ou techniques)
A-techniques	
B&C- administratifs	<b>B&amp;C administratifs et techniques</b> (tous corps et contractuels assimilés)
B&C – techniques	
Enseignants	<b>Enseignants</b> (Enseignants-chercheurs, PLPA, PCEA, Agrégés, uniquement pour les programmes 142 et 143)

## Apprentis

A partir du 1<sup>er</sup> janvier 2022, les apprentis ont été retirés des plafonds d'emplois en ETPT des quatre programmes du ministère, selon le tableau suivant :

Programme 142	-8 ETPT
Programme 143	-24 ETPT
Programme 206	-10 ETPT
Programme 215	- 28 ETPT

La ligne « LFI 2022 » du tableau retraçant l'évolution des effectifs budgétaires de 2013 à 2023 prend en compte cette évolution pour le périmètre courant.

## Évolution des effectifs budgétaires de 2013 à 2023 (ETPT)

### Périmètre courant

	Programme 142	Programme 143	<i>dont 143 public</i>	<i>dont 143 privé</i>	Programme 206	Programme 215	Plafond ministériel
<b>2013</b>	2 676	14 597	9 979	4 618	4 579	9 155	<b>31 007</b>
<b>2014</b>	2 696	14 819	10 140	4 679	4 547	8 938	<b>31 000</b>
<b>2015</b>	2 719	14 987	10 255	4 732	4 567	8 762	<b>31 035</b>
<b>2016</b>	2 768	15 123	10 349	4 774	4 553	8 053	<b>30 497</b>
<b>2017</b>	2 788	15 274	10 457	4 817	4 619	7 849	<b>30 530</b>
<b>2018</b>	2 788	15 355	10 514	4 841	4 655	7 564	<b>30 362</b>
<b>2019</b>	2 787	15 361	10 511	4 850	4 695	7 254	<b>30 097</b>
<b>2020</b>	2 801	15 334	10 507	4 827	4 792	6 872	<b>29 799</b>
<b>2021</b>	2 807	15 266	10 467	4 799	4 806	6 686	<b>29 565</b>
<b>PLF 2022</b>	2 824	15 229	10 448	4 781	4 919	6 833	<b>29 805</b>
<b>LFI 2022</b>	2 816	15 205	10 424	4 781	4 909	6 805	<b>29 735</b>
<b>PLF 2023</b>	2 832	15 215	10 434	4 781	5 070	6 776	<b>29 893</b>

### Périmètre 2023 (\*)

	Programme 142	Programme 143	<i>dont 143 public</i>	<i>dont 143 privé</i>	Programme 206	Programme 215	Plafond ministériel
<b>2013</b>	2 715	14 612	9 978	4 634	4 324	7 791	<b>29 442</b>
<b>2014</b>	2 735	14 834	10 139	4 695	4 292	7 575	<b>29 436</b>
<b>2015</b>	2 755	15 004	10 256	4 748	4 312	7 406	<b>29 477</b>
<b>2016</b>	2 775	15 140	10 350	4 790	4 369	7 229	<b>29 513</b>
<b>2017</b>	2 795	15 291	10 458	4 833	4 435	7 287	<b>29 808</b>
<b>2018</b>	2 795	15 372	10 515	4 857	4 471	7 207	<b>29 845</b>
<b>2019</b>	2 795	15 352	10 502	4 850	4 511	6 905	<b>29 563</b>
<b>2020</b>	2 795	15 308	10 481	4 827	4 811	6 725	<b>29 639</b>
<b>2021</b>	2 801	15 24à	10 441	4 799	4 833	6 599	<b>29 473</b>
<b>2022</b>	2 818	15 203	10 422	4 781	4 946	6 754	<b>29 721</b>
<b>PLF 2023</b>	2 832	15 215	10 434	4 781	5 070	6 776	<b>29 893</b>

(\*) Le tableau à périmètre 2023 permet de faire les comparaisons d'une année à l'autre en neutralisant l'effet des transferts ; les effectifs des années antérieures sont ramenés au périmètre du PLF 2023.

## Plafonds d'emplois par programme/action (ETPT)

	action	article	Libellé	LFI 2013	LFI 2014	LFI 2015	LFI 2016	LFI 2017	LFI 2018	LFI 2019	LFI 2020	LFI 2021	LFI 2022	PLF 2023
<b>142</b>	1	10	Personnel de l'enseignement supérieur	2 640	2 660	2 683	2 723	2 721	2 730	2 729	2 743	2 749	2 772	<b>2 788</b>
	1	11	Personnel MAD dans l'enseignement supérieur	4	4	4	13	13	14	14	14	14		
	2	20	Personnel de la recherche du ministère chargé de l'agriculture	32	32	32	32	54	44	44	44	44	44	<b>44</b>
<b>Total 142</b>				<b>2 676</b>	<b>2 696</b>	<b>2 719</b>	<b>2 768</b>	<b>2 788</b>	<b>2 788</b>	<b>2 787</b>	<b>2 801</b>	<b>2 807</b>	<b>2 816</b>	<b>2 832</b>
<b>143</b>	1	10	Personnel MAD de l'enseignement technique agricole	5	5	5	2	2	2	2	2	2	2	2
	1	13	Personnel permanent de l'enseignement agricole public	9 771	9 932	10 057	10 194	10 302	10 349	10 346	10 338	10 302	10 259	10 269
	1	20	Moyens d'ajustement de l'enseignement agricole public - personnel enseignant	203	203	193	153	153	163	163	167	163	163	163
	1	21	Moyens d'ajustement de l'enseignement agricole public - personnel non enseignant (*)											
	1	27	Personnel TOS inclus dans le périmètre de la décentralisation											
	2	30	Personnel de l'enseignement agricole privé	4 618	4 679	4 732	4 774	4 817	4 841	4 850	4 827	4 799	4 781	4 781
<b>Total 143</b>				<b>14 597</b>	<b>14 819</b>	<b>14 987</b>	<b>15 123</b>	<b>15 274</b>	<b>15 355</b>	<b>15 361</b>	<b>15 334</b>	<b>15 266</b>	<b>15 205</b>	<b>15 215</b>
<b>206</b>	6	60	Personnel permanent des SRAL, DDPP ou DDCSPP	4 479	4 447	4 472	4 463	4 529	4 560	4 600	4 697	4 711	4 814	4 975
	6	61	Moyens d'ajustement des DDPP ou DDCSPP	100	100	95	90	90	95	95	95	95	95	95
	6	68	Personnel MAD du programme 206											
<b>Total 206</b>				<b>4 579</b>	<b>4 547</b>	<b>4 567</b>	<b>4 553</b>	<b>4 619</b>	<b>4 655</b>	<b>4 695</b>	<b>4 792</b>	<b>4 806</b>	<b>4 909</b>	<b>5 070</b>
<b>215</b>	1	10	Personnel permanent de l'administration centrale	1 904	1 880	1 863	1 864	1 835	1 910	1 896	1 863	1 830	1 813	1 782
	1	11	Moyens d'ajustement de l'administration centrale	26	26	26	26	26	27	27	27	27	27	27
	3	39	Personnel permanent des DRAAF, DAAF et DDT(M) (**)	6 227	6 035	5 885	5 215	4 802	4 396	4 280	3 996	3 822	3 762	3 764
	3	32	Moyens d'ajustement des DRAAF, DAAF et DDT(M)	370	370	360	355	605	670	520	470	470	670	670
	4	71	Personnel MAD du programme 215 et autres dépenses	192	177	177	177	165	155	155	140	161	157	157
	4	72	Elèves et stagiaires	286	286	286	260	260	250	240	240	240	240	240
	4	77	Suivi statistique et scientifique pour la CE - Personnel											
	4	78	Représentation française à l'étranger et organismes internationaux	30	45	45	45	45	45	42	42	42	42	42
	2	31	Statistiques - Enquêteurs à l'acte											
	2	27	Statistiques - Enquêteurs à l'acte pour le RA											
	2	26	Personnel de l'INSEE - Administration centrale	61	61	61	52	52	46	40	40	40	40	40
	2	38	Personnel de l'INSEE - DRAAF	59	59	59	59	59	65	54	54	54	54	54
<b>Total 215</b>				<b>9 155</b>	<b>8 939</b>	<b>8 762</b>	<b>8 053</b>	<b>7 849</b>	<b>7 564</b>	<b>7 254</b>	<b>6 872</b>	<b>6 686</b>	<b>6 805</b>	<b>6 776</b>
<b>Total MAA</b>				<b>31 007</b>	<b>31 001</b>	<b>31 035</b>	<b>30 497</b>	<b>30 530</b>	<b>30 362</b>	<b>30 097</b>	<b>29 799</b>	<b>29 565</b>	<b>29 735</b>	<b>29 893</b>

Dont solde des transferts

-508    -239    -205    17    -374    -68    -8    -14

(\*) A partir de 2013, les deux lignes 143-20 et 143-21 sont globalisées et la ligne 20 porte tous les moyens d'ajustement générant de l'ETPT, aussi bien enseignant que non-enseignant.

(\*\*) Depuis 2016, les ETPT correspondant aux apprentis (25 ETPT en 2016, 55 ETPT en 2017, 68 ETPT en 2018 et 2019, 27 ETPT en 2020) sont positionnés dans ce tableau sur l'article 215-39. A compter de 2020, suite aux transferts, les ETPT des apprentis étaient inscrits dans les programmes employeurs et non plus globalisés sur le programme 215. Depuis la LFI 2022, les apprentis ont été retirés des effectifs en ETPT des programmes employeurs

## Schéma d'emplois 2013 à 2023 (ETP)

	Programme 142	Programme 143	Programme 206	Programme 215	Total ministère
<b>2013</b>	20	200	-64	-216	-60
<b>2014</b>	20	150	0	-231	-61
<b>2015</b>	20	140	60	-225	-5
<b>2016</b>	20	140	60	-220	0
<b>2017</b>	0	140	60	-200	0
<b>2018</b>	0	0	0	-130	-130
<b>2019</b>	0	-50	40	-130	-140
<b>2020</b>	0	-60	320	-130	130
<b>2021</b>	18	-80	0	-123	-185
<b>2022</b>	16	-16	10	-10	0
<b>PLF 2023</b>	8	15	90	36	149

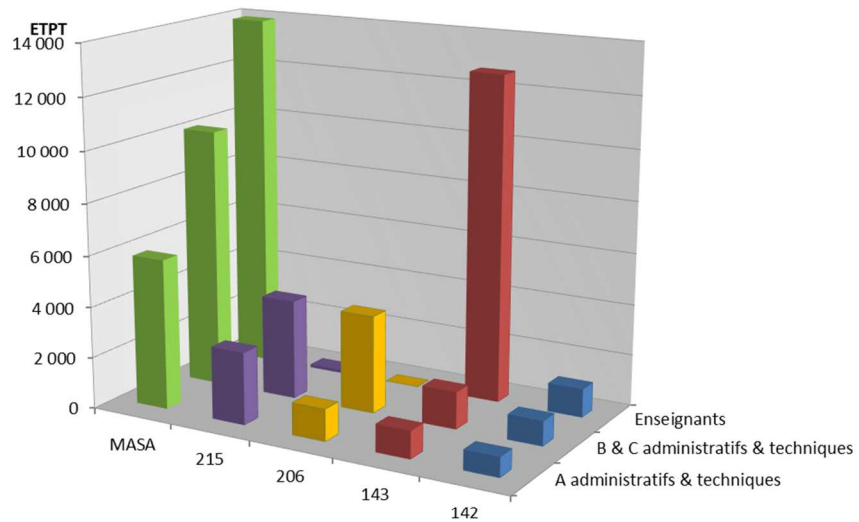


## Répartition indicative par catégorie & programme/action

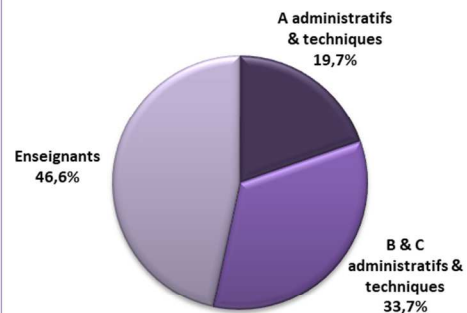
En ETPT

Intitulé	A administratifs & techniques	B & C administratifs & techniques	Enseignants	Total
<i>Mission : enseignement supérieur et recherche agricoles</i>	765	961	1 106	2 832
<b>Programme n°142</b>	<b>765</b>	<b>961</b>	<b>1 106</b>	<b>2 832</b>
Action 01 Enseignement supérieur	721	961	1 106	2 788
Action 02 Recherche, développement et transfert de technologie	44	0	0	44
<i>Mission : enseignement scolaire</i>	1 061	1 440	12 714	15 215
<b>Programme n°143</b>	<b>1 061</b>	<b>1 440</b>	<b>12 714</b>	<b>15 215</b>
Action 01 Mise en œuvre de l'enseignement dans les établissements publics	1 061	1 440	7 925	10 426
Action 02 Mise en œuvre des enseignements dans les établissements privés	0	0	4 789	4 789
<i>Mission : agriculture, alimentation, forêt et affaires rurales</i>	4 032	7 711	103	11 846
<b>Programme n°206</b>	<b>1 240</b>	<b>3 827</b>	<b>3</b>	<b>5 070</b>
Action 06 Mise en œuvre de la politique de sécurité et de qualité sanitaires de l'alimentation	1 240	3 827	3	5 070
<b>Programme n°215</b>	<b>2 792</b>	<b>3 884</b>	<b>100</b>	<b>6 776</b>
Action 01 Moyens de l'administration centrale	1 214	592	3	1 809
Action 02 Statistiques, évaluation et études	85	9	0	94
Action 03 Moyens des DRAAF, DAAF et DDT(M)	1 177	3 166	91	4 434
Action 04 Moyens communs	316	117	6	439
<b>Total</b>	<b>5 858</b>	<b>10 112</b>	<b>13 923</b>	<b>29 893</b>

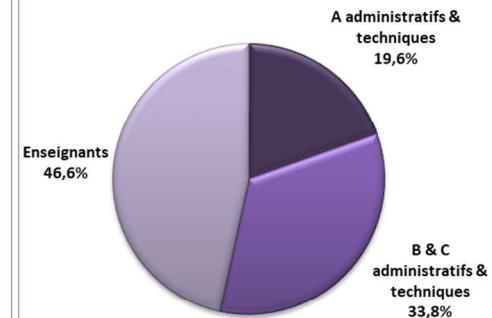
**2023 - Effectifs par catégorie d'emploi (NNE) et programme**



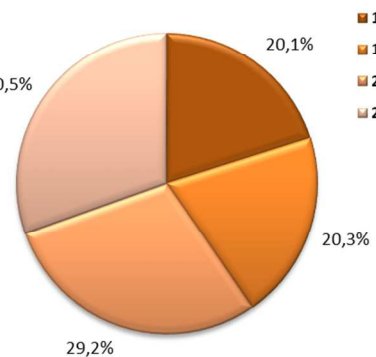
**2022 - par catégorie NNE**



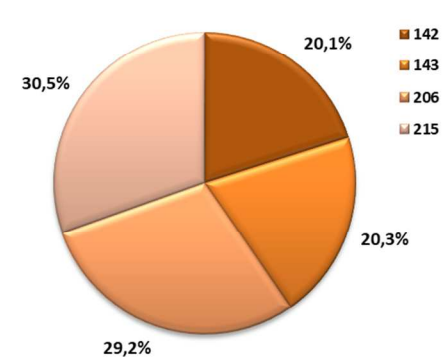
**2023 - par catégorie NNE**



**2022 - par programme**



**2023 - par programme**



## Répartition indicative des moyens permanents - catégorie & programme/action

En ETPT

Intitulé	A administratifs & techniques	B & C administratifs & techniques	Enseignants	Total
<i>Mission : enseignement supérieur et recherche agricoles</i>	765	961	1 106	2 832
<b>Programme n°142</b>	<b>765</b>	<b>961</b>	<b>1 106</b>	<b>2 832</b>
Action 01 Enseignement supérieur	721	961	1 106	2 788
Action 02 Recherche, développement et transfert de technologie	44	0	0	44
<i>Mission : enseignement scolaire</i>	1 061	1 397	12 594	15 052
<b>Programme n°143</b>	<b>1 061</b>	<b>1 397</b>	<b>12 594</b>	<b>15 052</b>
Action 01 Mise en œuvre de l'enseignement dans les établissements publics	1 061	1 397	7 805	10 263
Action 02 Mise en œuvre des enseignements dans les établissements privés	0	0	4 789	4 789
<i>Mission : agriculture, alimentation, forêt et affaires rurales</i>	4 002	6 949	103	11 054
<b>Programme n°206</b>	<b>1 210</b>	<b>3 762</b>	<b>3</b>	<b>4 975</b>
Action 06 Mise en œuvre de la politique de sécurité et de qualité sanitaires de l'alimentation	1 210	3 762	3	4 975
<b>Programme n°215</b>	<b>2 792</b>	<b>3 187</b>	<b>100</b>	<b>6 079</b>
Action 01 Moyens de l'administration centrale	1 214	565	3	1 782
Action 02 Statistiques, évaluation et études	85	9	0	94
Action 03 Moyens des DRAAF, DAAF et DDT(M)	1 177	2 496	91	3 764
Action 04 Moyens communs	316	117	6	439
<b>Total</b>	<b>5 828</b>	<b>9 307</b>	<b>13 803</b>	<b>28 938</b>

## Répartition indicative des moyens d'ajustement - catégorie & programme/action

En ETPT

Intitulé	A administratifs & techniques	B & C administratifs & techniques	Enseignants	Total
<i>Mission : enseignement supérieur et recherche agricoles</i>	0	0	0	0
<b>Programme n°142</b>	<b>0</b>	<b>0</b>	<b>0</b>	<b>0</b>
Action 01 Enseignement supérieur	0	0	0	0
Action 02 Recherche, développement et transfert de technologie	0	0	0	0
<i>Mission : enseignement scolaire</i>	0	43	120	163
<b>Programme n°143</b>	<b>0</b>	<b>43</b>	<b>120</b>	<b>163</b>
Action 01 Mise en œuvre de l'enseignement dans les établissements publics	0	43	120	163
Action 02 Mise en œuvre des enseignements dans les établissements privés	0	0	0	0
<i>Mission : agriculture, alimentation, forêt et affaires rurales</i>	30	762	0	792
<b>Programme n°206</b>	<b>30</b>	<b>65</b>	<b>0</b>	<b>95</b>
Action 06 Mise en œuvre de la politique de sécurité et de qualité sanitaires de l'alimentation	30	65	0	95
<b>Programme n°215</b>	<b>0</b>	<b>697</b>	<b>0</b>	<b>697</b>
Action 01 Moyens de l'administration centrale	0	27	0	27
Action 02 Statistiques, évaluation et études	0	0	0	0
Action 03 Moyens des DRAAF, DAAF et DDT(M)	0	670	0	670
Action 04 Moyens communs	0	0	0	0
<b>Total</b>	<b>30</b>	<b>805</b>	<b>120</b>	<b>955</b>

## Mouvements entre le MASA et d'autres organismes

Tous ces mouvements sont effectifs au 1<sup>er</sup> janvier, par conséquent 1 ETP = 1 ETPT.

En 2023, les mesures de transfert externe se soldent par une sortie de 14 ETPT, mais d'une hausse de la masse salariale de +5,28 M€ répartie en +5,51 M€ hors CAS pensions et -0,23 M€ de contribution au CAS pensions.

**Pour le programme 142** « Enseignement supérieur et recherche agricole » et **pour le programme 143** « Enseignements technique agricole », des transferts de crédits sont attendus en provenance du Ministère de l'enseignement supérieur et de la recherche (MESR) et du Ministère de l'éducation nationale et de la jeunesse (MENJ) pour un montant de +6,7 M€.

**Pour le programme 206** « Sécurité et qualité sanitaire de l'alimentation », le solde du transfert des emplois pour la SSA est de + 37 ETPT.

**Pour le programme 215** « Conduite et pilotage des politiques de l'agriculture », les mesures se soldent en emplois par – 51 ETPT correspondant au transfert de :

- + 23 ETPT SSA;
- - 73 ETPT DGAMPA;
- -1 ETPT Réduction des effectifs du DCB du MASA.

Le tableau ci-dessous détaille, par programme et pour la totalité des transferts, les montants de masse salariale (hors CAS et CAS pensions) ainsi que les ETPT concernés :

Libellé du transfert	Hors CAS	CAS	Total	ETPT
<b>Programme 142</b>				
LPR : mesures reconventionnelles	2 017 000 €		2 017 000 €	0
Renforcement de l'ingénierie de formation	130 072 €	60 862 €	190 934 €	2
<b>Programme 143</b>				
Grenelle de l'éducation : Prime d'attractivité	4 689 072 €		4 689 072 €	0
Renforcement de l'ingénierie de formation	- 130 072 €	- 60 862 €	- 190 934 €	-2
<b>Programme 206</b>				
Sécurité Sanitaire des Aliments	1 936 029 €	880 648 €	2 816 677 €	37
<b>Programme 215</b>				
Sécurité Sanitaire des Aliments	1 203 477€	547 430 €	1 750 907 €	23
Pêche et affaires maritimes	- 4 331 978 €	- 1 659 811 €	- 5 991 789 €	-73
Réduction des effectifs du DCB du MASA				-1
<b>MASA</b>	<b>5 514 128 €</b>	<b>- 231 733 €</b>	<b>5 282 395 €</b>	<b>- 14</b>

## Évolution du plafond d'emplois (2016-2023)

### Rappel des principes sur la définition des plafonds d'emplois

Chaque création ou suppression de poste à temps plein a un effet de 1 ETPT à terme. Toutefois, la date du mouvement commande la répartition de cet effet entre le budget de l'année en cours et celui de l'année suivante. Par exemple, un départ au 1<sup>er</sup> janvier 2023 libérera immédiatement 1 ETPT sur le budget 2023 et n'aura pas d'effet supplémentaire en 2024. Si ce même départ a lieu au 1<sup>er</sup> mars, il libère 10/12<sup>e</sup> d'ETPT en 2023 et 2/12<sup>e</sup> en 2024. De même, une arrivée au 1<sup>er</sup> janvier 2023 consomme immédiatement 1 ETPT alors que si cette entrée a lieu au 1<sup>er</sup> septembre, elle ne consomme que 4/12 d'ETPT en 2023 et le solde, soit 8/12 d'ETPT, sera reporté sur le budget 2024. **Cet effet est appelé l'effet « extension en année pleine » (EAP).**

**L'EAP est le mécanisme de prise en compte sur l'année suivante des conséquences budgétaires d'une entrée ou d'un départ intervenu l'année en cours.**

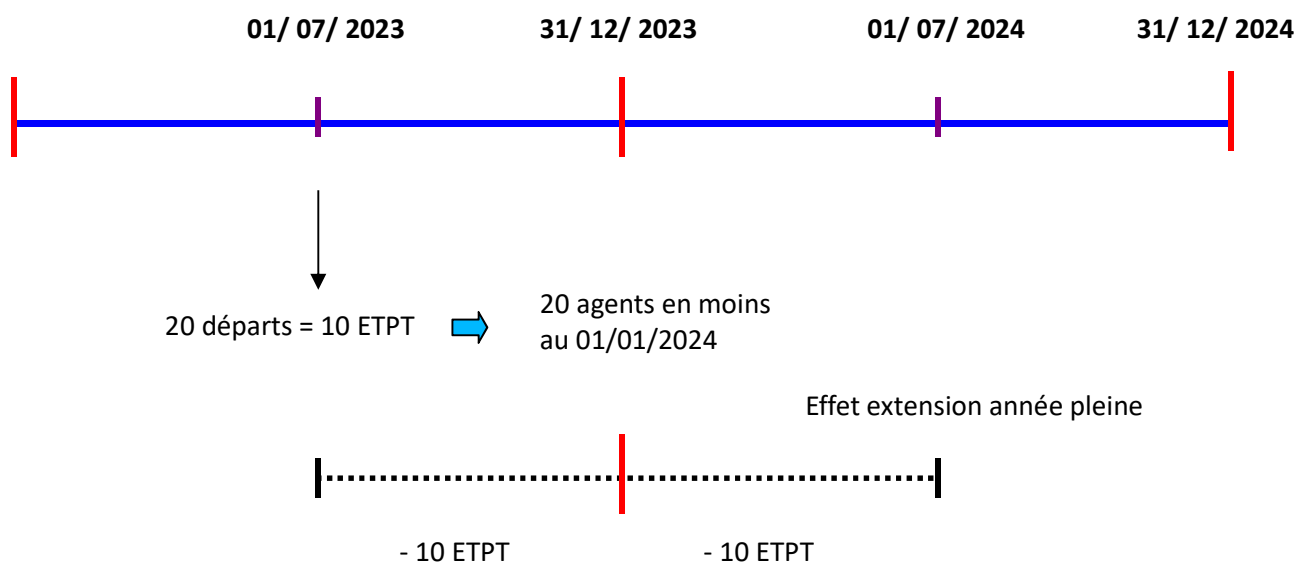
On observe que les dates moyennes constatées sont différentes selon les catégories NNE et les programmes. À titre d'exemple, pour le programme 143 (enseignement technique agricole), le tableau suivant précise ces dates et leur effet en matière d'évolution des plafonds d'emplois :

Catégories NNE	Sorties	Effet en ETPT d'une sortie		Entrées	Effet en ETPT d'une entrée	
		Année N	Année N+1		Année N	Année N+1
A administratifs & techniques	juillet	-6/12	-6/12	août	+5/12	+7/12
B et C administratifs & techniques	juin	-7/12	-5/12	juillet	+6/12	+6/12
Enseignants	août	-5/12	-7/12	août	+5/12	+7/12

## Évolution du plafond d'emplois (2016-2023)

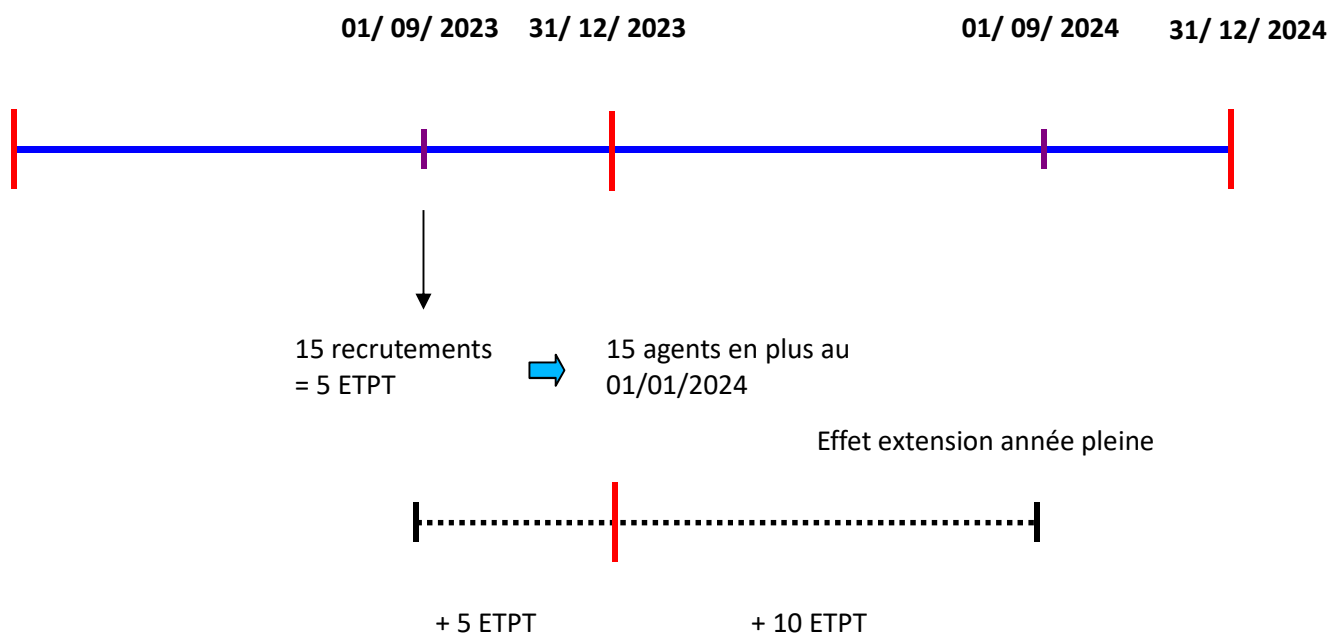
Effet de 20 départs au 1<sup>er</sup> juillet :

**- 10 ETPT sur l'année et - 10 ETPT sur la suivante**



Effet de 15 recrutements au 1<sup>er</sup> septembre :

**+ 5 ETPT sur l'année et + 10 ETPT sur la suivante**



# Évolution du plafond d'emplois (2016-2023)

## Total ministère

variation d'effectifs (ETP)	2016	2017	2018	2019	2020	2021	2022	PLF 2023
<b>créations-suppressions</b>	<b>- 20</b>	<b>+ 0</b>	<b>- 130</b>	<b>- 140</b>	<b>+ 130</b>	<b>- 185</b>	<b>+ 0</b>	<b>+ 0</b>
dont : permanents	+ 0	+ 0	- 130	- 140	+ 130			+ 149
moyens d'ajustement	- 20	+ 0	+ 0	+ 0	+ 0	+ 0	+ 0	+ 0
transferts	- 508	- 259	- 205	+ 17	- 374	- 68	- 8	+ 0
décentralisation	- 46	- 3	+ 0	- 23	+ 0	+ 0	+ 0	+ 0
<b>variation totale</b>	<b>- 574</b>	<b>- 262</b>	<b>- 335</b>	<b>- 146</b>	<b>- 244</b>	<b>- 253</b>	<b>- 8</b>	<b>+ 149</b>

plafond (ETPT)	2016	2017	2018	2019	2020	2021	2022	PLF 2023
<b>créations-suppressions</b>	<b>- 9</b>	<b>- 5</b>	<b>- 32</b>	<b>- 109</b>	<b>+ 116</b>	<b>- 166</b>	<b>+ 131</b>	<b>+ 123</b>
dont : permanents	+ 11	- 5	- 32	- 109	+ 116	- 166	- 69	+ 123
moyens d'ajustement	- 20	+ 0	+ 0	+ 0	+ 0	+ 0	+ 200	+ 0
apprentis	+ 25	+ 30	+ 12	+ 0	+ 10	+ 0	- 70	+ 0
correction technique	+ 0	+ 250	+ 57	- 150	- 50	+ 0	+ 117	+ 49
transferts	- 508	- 239	- 205	+ 17	- 374	- 68	- 8	- 14
décentralisation	- 46	- 3	+ 0	- 23	+ 0	+ 0	+ 0	+ 0
<b>variation totale</b>	<b>- 538</b>	<b>+ 33</b>	<b>- 168</b>	<b>- 265</b>	<b>- 298</b>	<b>- 234</b>	<b>+ 170</b>	<b>+ 158</b>
Plafond	<b>30 497</b>	<b>30 530</b>	<b>30 362</b>	<b>30 097</b>	<b>29 799</b>	<b>29 565</b>	<b>29 735</b>	<b>29 893</b>

Les transferts sont détaillés en page 13.



# Évolution du plafond d'emplois (2016-2023)

## Programme 142

variation d'effectifs (ETP)	2016	2017	2018	2019	2020	2021	2022	PLF 2023
<b>créations-suppressions</b>	<b>+ 0</b>	<b>+ 0</b>	<b>+ 0</b>	<b>+ 0</b>	<b>+ 0</b>	<b>+ 18</b>	<b>+ 16</b>	<b>+ 8</b>
dont : permanents	+ 0	+ 0	+ 0	+ 0	+ 0	+ 18	+ 16	+ 8
moyens d'ajustement	+ 0	+ 0	+ 0	+ 0	+ 0	+ 0		
transferts	+49	+ 0	+ 0	-1	+14			
décentralisation								
<b>variation totale</b>	<b>+ 49</b>	<b>+ 0</b>	<b>+ 0</b>	<b>- 1</b>	<b>+ 14</b>	<b>+ 18</b>	<b>+ 16</b>	<b>+ 8</b>

plafond (ETPT)	2016	2017	2018	2019	2020	2021	2022	PLF 2023
<b>créations-suppressions</b>	<b>+ 0</b>	<b>+ 0</b>	<b>+ 0</b>	<b>+ 0</b>	<b>+ 0</b>	<b>+ 6</b>	<b>+ 17</b>	<b>+ 14</b>
dont : permanents	+ 0	+ 0	+ 0	+ 0	+ 0	+ 6	+ 17	+ 14
moyens d'ajustement								
apprentis							-8	
correction technique								
transferts	+49	+20		-1	+14			+ 2
décentralisation								
<b>variation totale</b>	<b>+ 49</b>	<b>+ 20</b>	<b>+ 0</b>	<b>- 1</b>	<b>+ 14</b>	<b>+ 6</b>	<b>+ 9</b>	<b>+ 16</b>
Plafond	2 768	2 788	2 788	2 787	2 801	2 807	2 816	2 832

Le projet de loi de finances pour 2023 prévoit un schéma d'emplois de +8 ETP au titre de la poursuite de création de postes pédagogiques pour renforcer la capacité des écoles nationales vétérinaires.

Les transferts sont détaillés en page 13.

# Évolution du plafond d'emplois (2016-2023)

## Programme 143

variation d'effectifs (ETP)	2016	2017	2018	2019	2020	2021	2022	PLF 2023
<b>créations-suppressions</b>	<b>+ 140</b>	<b>+ 140</b>	<b>+ 0</b>	<b>- 50</b>	<b>- 60</b>	<b>- 80</b>	<b>-16</b>	<b>+ 15</b>
dont : permanents	+ 150	+ 140	+ 0	- 50	- 60	- 80	-16	+ 15
moyens d'ajustement	- 10	+ 0	+ 0	+ 0	+ 0			
transferts	+ 0	+ 0	+ 0	+ 26	+ 17			
décentralisation								
<b>variation totale</b>	<b>+ 0</b>	<b>+ 0</b>	<b>+ 0</b>	<b>+ 26</b>	<b>+ 17</b>	<b>- 80</b>	<b>-16</b>	<b>+ 15</b>

plafond (ETPT)	2016	2017	2018	2019	2020	2021	2022	PLF 2023
<b>créations-suppressions</b>	<b>+ 136</b>	<b>+ 151</b>	<b>+ 81</b>	<b>- 20</b>	<b>- 54</b>	<b>- 68</b>	<b>- 37</b>	<b>-6</b>
dont : permanents	+ 146	+ 151	+ 81	- 20	- 54	- 68	- 37	-6
moyens d'ajustement	- 10	+ 0	+ 0	+ 0	+ 0			
apprentis					+ 10		-24	
correction technique								+18
transferts	+ 0	+ 0	+ 0	+ 26	+ 17			-2
décentralisation								
<b>variation totale</b>	<b>+ 136</b>	<b>+ 151</b>	<b>+ 81</b>	<b>+ 6</b>	<b>- 27</b>	<b>- 68</b>	<b>- 61</b>	<b>+ 10</b>
Plafond	15 123	15 274	15 355	15 361	15 334	15 266	15 205	15 215

Le projet de loi de finances pour 2023 prévoit un schéma d'emplois de + 15 ETP au titre du renforcement des équipes médico-sociales des établissements d'enseignement technique agricole public.

Les transferts sont détaillés en page 13.

## Évolution du plafond d'emplois (2016-2023)

### Programme 206

variation d'effectifs (ETP)	2016	2017	2018	2019	2020	2021	2022	PLF 2023
<b>créations-suppressions</b>	<b>+ 60</b>	<b>+ 60</b>	<b>+ 0</b>	<b>+ 40</b>	<b>+ 320</b>	<b>+ 0</b>	<b>+ 10</b>	<b>+ 90</b>
dont : permanents	+ 65	+ 60	+ 0	+ 40	+ 320	+ 0	+ 10	+ 90
moyens d'ajustement	- 5	+ 0	+ 0	+ 0	+ 0			
transferts	- 71	+ 0	+ 0	+ 0	- 203	- 8		
décentralisation								
<b>variation totale</b>	<b>- 11</b>	<b>+ 60</b>	<b>+ 0</b>	<b>+ 40</b>	<b>+ 117</b>	<b>- 8</b>	<b>+ 10</b>	<b>+ 90</b>

plafond (ETPT)	2016	2017	2018	2019	2020	2021	2022	PLF 2023
<b>créations-suppressions</b>	<b>+ 57</b>	<b>+ 66</b>	<b>+ 33</b>	<b>+ 40</b>	<b>+ 300</b>	<b>+ 22</b>	<b>+ 113</b>	<b>+ 95</b>
dont : permanents	+ 62	+ 66	+ 33	+ 40	+ 300	+ 22	+ 7	+ 95
moyens d'ajustement	- 5	+ 0	+ 0	+ 0	+ 0			
apprentis							-10	
correction technique			+ 3				+106	+ 29
transferts	- 71	+ 0	+ 0	+ 0	- 203	- 8		+ 37
décentralisation								
<b>variation totale</b>	<b>- 14</b>	<b>+ 66</b>	<b>+ 36</b>	<b>+ 40</b>	<b>+ 97</b>	<b>+ 14</b>	<b>+ 103</b>	<b>+ 161</b>
Plafond	<b>4 553</b>	<b>4 619</b>	<b>4 655</b>	<b>4 695</b>	<b>4 792</b>	<b>4 806</b>	<b>4 909</b>	<b>5 070</b>

Le programme 206 comporte la création de 90 emplois destinés à renforcer les équipes du MASA dans les directions départementales en charge de la protection des populations (DDPP et DDETSPP), désormais responsables de la nouvelle police unique en charge de la sécurité sanitaire des aliments.

La correction technique de +29 ETPT correspond à des recrutements temporaires au titre des renforts des missions de contrôle sanitaire dans le cadre des Jeux Olympiques et Paralympiques de Paris.

Les transferts sont détaillés en page 13.

# Évolution du plafond d'emplois (2016-2023)

## Programme 215

variation d'effectifs (ETP)	2016	2017	2018	2019	2020	2021	2022	PLF 2023
<b>créations-suppressions</b>	<b>- 220</b>	<b>- 200</b>	<b>- 130</b>	<b>- 130</b>	<b>- 130</b>	<b>- 123</b>	<b>- 10</b>	<b>+36</b>
dont : permanents	- 215	- 200	- 130	- 130	- 130	- 123	- 10	+36
moyens d'ajustement	- 5	+ 0	+ 0	+ 0	+ 0			
transferts	- 486	- 259	- 205	- 8	- 202	- 60	- 8	
décentralisation	- 46	- 3		- 23				
<b>variation totale</b>	<b>- 752</b>	<b>- 462</b>	<b>- 335</b>	<b>- 161</b>	<b>- 332</b>	<b>- 183</b>	<b>- 18</b>	<b>+36</b>

plafond (ETPT)	2016	2017	2018	2019	2020	2021	2022	PLF 2023
<b>créations-suppressions</b>	<b>- 202</b>	<b>- 222</b>	<b>- 146</b>	<b>- 129</b>	<b>- 130</b>	<b>- 126</b>	<b>+ 144</b>	<b>+20</b>
dont : permanents	- 197	- 222	- 146	- 129	- 130	- 126	- 56	+20
moyens d'ajustement	- 5	+ 0	+ 0	+ 0	+ 0		+ 200	
apprentis	+ 25	+ 30	+ 12	+ 0	+ 0		-28	
correction technique	+ 0	+ 250	+ 54	- 150	- 50		+ 11	+2
transferts	- 486	- 259	- 205	- 8	- 202	- 60	- 8	-51
décentralisation	- 46	- 3		- 23				
<b>variation totale</b>	<b>- 709</b>	<b>- 204</b>	<b>- 285</b>	<b>- 310</b>	<b>- 382</b>	<b>- 186</b>	<b>+ 119</b>	<b>-29</b>
Plafond	<b>8 053</b>	<b>7 849</b>	<b>7 564</b>	<b>7 254</b>	<b>6 872</b>	<b>6 686</b>	<b>6 805</b>	<b>6 776</b>

Le programme 215 comprend un schéma d'emplois de +36 ETP, destinés d'une part au renforcement des services centraux en charge des ressources humaines, des affaires juridiques et du numérique, et d'autre part au déploiement de la réforme interministérielle de l'encadrement supérieur.

Le programme 215 porte une correction technique de +2 ETPT liée à des recrutements temporaires au titre des renforts des missions de contrôle sanitaire dans le cadre des Jeux Olympiques et Paralympiques de Paris.

Le détail des transferts figure en page 13.

# La masse salariale

## Évolution de la masse salariale entre 2022 et 2023

Pour le PLF 2023, la masse salariale arrêtée à 2 273,4 M€ est en hausse de +141,6 M€ par rapport à la LFI 2022. Cette hausse se répartit en + 136,4 M€ de crédits hors CAS pensions et + 5,2 M€ de crédits de CAS pensions.

### **Evolution hors CAS pensions et hors mesures de transfert**

Avant prise en compte des mesures de transfert, la dotation en crédits de personnel hors CAS pensions est en augmentation de +130,4 M€.

### **Évolution après mesures de transfert**

L'effet des mesures de transfert sur la masse salariale est de +5,3 M€ répartie en +5,5 M€ hors CAS pensions et – 0,3 M€ de contribution au CAS pensions.

### **Transferts attendus en gestion**

Pour les programmes 142 et 143, des transferts en gestion sont respectivement prévus pour compenser, d'une part l'impact de la loi de programmation de la recherche (LPR) et d'autre part, celui des mesures salariales afférentes aux enseignants du second degré (par analogie aux mesures prises au ministère de l'éducation nationale et de la jeunesse).

## Évolution de la masse salariale avant et après transferts

Evolution PLF 2023 / LFI 2022

Intitulé	LFI 2022		PLF 2023 avant transferts				PLF 2023 après transferts			
	Crédits	dont hors CAS pensions	Crédits	dont hors CAS pensions	Evolution crédits	évolution hors CAS pensions	Crédits	dont hors CAS pensions	Evolution crédits	évolution hors CAS pensions
142 Enseignement supérieur et recherche agricoles	238 091 237	164 158 271	249 285 060	172 493 962	4,7%	5,1%	251 492 994	174 641 034	5,6%	6,4%
143 Enseignement technique agricole	996 194 421	760 699 789	1 064 374 831	826 312 557	6,8%	8,6%	1 069 354 901	831 353 489	7,3%	9,3%
206 Sécurité et qualité sanitaires de l'alimentation	343 157 505	249 977 532	358 348 048	263 168 828	4,4%	5,3%	361 164 725	265 104 857	5,2%	6,1%
215 Conduite et pilotage des politiques de l'agriculture	554 321 253	402 598 294	595 589 803	445 839 508	7,4%	10,7%	591 348 921	442 711 007	6,7%	10,0%
<b>Total</b>	<b>2 131 764 416</b>	<b>1 577 433 886</b>	<b>2 267 597 742</b>	<b>1 707 814 855</b>	<b>6,4%</b>	<b>8,3%</b>	<b>2 273 361 541</b>	<b>1 713 810 387</b>	<b>6,6%</b>	<b>8,6%</b>

## Répartition indicative du titre 2 par catégorie de crédits en 2023

Intitulé	LFI année N-1	PLF 2023					
		Titre 2	T2 hors CAS Pensions	Catégorie 21 : Rémunérations d'activité	Catégorie 22 : Cotisations et contributions sociales	dont CAS pension civil et ATI & FSPOEIE	Catégorie 23 : Prestations sociales et allocations diverses
<b>Mission : enseignement supérieur et recherche agricoles</b>	<b>238 091 237</b>	<b>251 492 994</b>	<b>174 641 034</b>	<b>147 144 209</b>	<b>103 012 811</b>	<b>76 851 960</b>	<b>1 335 973</b>
<b>Programme n°142</b>	<b>238 091 237</b>	<b>251 492 994</b>	<b>174 641 034</b>	<b>147 144 209</b>	<b>103 012 811</b>	<b>76 851 960</b>	<b>1 335 973</b>
Action 01 Enseignement supérieur	234 939 986	248 478 837	172 515 338	145 287 789	101 858 379	75 963 499	1 332 668
Action 02 Recherche, développement et transfert de technologie	3 151 251	3 014 157	2 125 696	1 856 420	1 154 432	888 461	3 305
<b>Mission : enseignement scolaire</b>	<b>996 194 421</b>	<b>1 069 354 901</b>	<b>831 353 489</b>	<b>673 548 648</b>	<b>389 123 876</b>	<b>238 001 412</b>	<b>6 682 377</b>
<b>Programme n°143</b>	<b>996 194 421</b>	<b>1 069 354 901</b>	<b>831 353 489</b>	<b>673 548 648</b>	<b>389 123 876</b>	<b>238 001 412</b>	<b>6 682 377</b>
Action 01 Mise en œuvre de l'enseignement dans les établissements publics	753 948 891	811 906 275	573 904 863	481 353 600	325 310 272	238 001 412	5 242 403
Action 02 Mise en œuvre des enseignements dans les établissements privés	242 245 530	257 448 626	257 448 626	192 195 048	63 813 604		1 439 974
<b>Mission : agriculture, alimentation, forêt et affaires rurales</b>	<b>897 478 758</b>	<b>952 513 645</b>	<b>707 815 864</b>	<b>608 463 812</b>	<b>335 397 836</b>	<b>244 697 781</b>	<b>8 651 997</b>
<b>Programme n°206</b>	<b>343 157 505</b>	<b>361 164 725</b>	<b>265 104 857</b>	<b>225 869 358</b>	<b>132 592 551</b>	<b>96 059 868</b>	<b>2 702 815</b>
Action 06 Mise en œuvre de la politique sécurité et qualité sanitaires de l'alimentation	343 157 505	361 164 725	265 104 857	225 869 358	132 592 551	96 059 868	2 702 815
<b>Programme n°215</b>	<b>554 321 253</b>	<b>591 348 921</b>	<b>442 711 007</b>	<b>382 594 454</b>	<b>202 805 285</b>	<b>148 637 914</b>	<b>5 949 182</b>
Action 01 Moyens de l'administration centrale	192 324 577	195 929 670	147 740 830	128 937 173	65 884 632	48 188 839	1 107 865
Action 02 Statistiques, évaluation et études	11 562 103	14 993 763	12 571 027	10 502 614	4 330 497	2 422 736	160 652
Action 03 Moyens des DRAAF, DAAF et DDT(M)	313 973 462	335 720 345	247 934 499	212 948 957	118 167 131	87 785 846	4 604 257
Action 04 Moyens communs	36 461 111	44 705 143	34 464 650	30 205 710	14 423 025	10 240 493	76 408
<b>Total après transferts</b>	<b>2 131 764 416</b>	<b>2 273 361 540</b>	<b>1 713 810 387</b>	<b>1 429 156 669</b>	<b>827 534 523</b>	<b>559 551 154</b>	<b>16 670 348</b>
dont transferts de crédits	7 340 152	<b>5 282 395</b>	<b>5 514 128</b>	5 704 959	-410 293	-231 733	-12 271



## Mesures catégorielles

**13,7 M€ prévus dans le budget 2023**

Le ministère porte pour 2023 des mesures catégorielles pour **un montant total de 13,7 M€**. Outre l'effet 2023 des mesures actées en 2022, ce montant comprend :

- 7,7 M€ réservés à l'instauration d'un dispositif indemnitaire spécifique au bénéfice des agents impliqués dans la gestion des crises sanitaires ou agricoles ;
- 3,8 M€ au titre des mesures actées en 2022 dont 2,5 M€ au titre de la reprise d'ancienneté des chercheurs actée dans le cadre de l'application au MASA des mesures prises au MENJ au titre du Grenelle de l'éducation. Le solde concerne notamment l'effet des plans de requalification en catégorie B ;
- 2,2 M€ destinés à la poursuite de la revalorisation salariale des contractuels ministériels.

### **Des mesures catégorielles par transferts en gestion**

Le ministère bénéficiera de l'impact des dépenses afférentes à la loi de programmation pour la recherche (LPR) par transferts du ministère de l'enseignement supérieur et de la recherche et de la revalorisation du métier d'enseignant par transferts du ministère de l'éducation nationale et de la jeunesse.

## Les crédits relatifs à l'action sanitaire et sociale

Les crédits d'action sanitaire et sociale permettent d'assurer la prise en charge des accidents du travail et maladies professionnelles, le paiement des rentes et des prestations sociales versées aux agents (titre 2), ainsi que les dépenses relatives à la restauration collective, à la médecine de prévention, les subventions versées aux organismes partenaires (ASMA, mutuelles...), les aménagements de postes pour les travailleurs handicapés et les réservations de logement social (titres 3 et 6).

### 1) Dépenses de personnel - titre 2

Deux natures de dépenses sont présentées, afin de distinguer les dépenses résultant d'un accident ou d'une maladie d'une part, des prestations sociales d'autre part.

	Exécution 2019	Exécution 2020	Exécution 2021	Prévision d'exécution 2022	PLF 2023
<b>AT/MP, rentes *</b>	1 756 959 €	1 256 547,26 €	1 332 777,32€	1 400 000€	1 400 000€
<b>Prestations sociales **</b>	1 280 517 €	1 183 410,32€	1 031 979,37€	1 400 000€	1 400 000€
<b>Total</b>	<b>3 037 476 €</b>	<b>2 439 957,58€</b>	<b>2 364 756,69€</b>	<b>2 800 000€</b>	<b>2 800 000€</b>

\* accidents du travail, maladies professionnelles, rentes et allocations d'invalidité

\*\* prestations sociales interministérielles, ministérielles et secours

En 2021, les dépenses liées aux AT/MP ont été à nouveau affectées par la crise sanitaire de Covid 19, avec une poursuite de la baisse significative des accidents de travail (45% d'accidents en moins par rapport à 2019) compte tenu des périodes de confinement, du télétravail et d'une baisse des déplacements professionnels durant l'année.

Concernant les prestations sociales, leur niveau diminue globalement depuis 2019. Une baisse est constatée de 150 000€ par rapport à 2020. Cette baisse s'explique notamment par la crise sanitaire (baisse des séjours pour enfants notamment).

Concernant la commission mensuelle des secours, l'année 2021 est restée particulièrement marquée par la crise sanitaire, puisqu'elle a été suspendue jusqu'en mars 2021. Toutefois le traitement des dossiers et les décisions d'attribution des aides ont été effectués au fil de l'eau afin de maintenir l'appui aux agents en difficulté. Néanmoins, la tendance d'une diminution des demandes de secours (-52 dossiers) se poursuit, générant une dépense totale inférieure à celle de 2020 de -47 000€.

## 2) Autres dépenses (titre 3 et titre 6)

	Exécution 2021		LFI 2022		PLF 2023	
	AE	CP	AE	CP	AE	CP
215 BOP central	6,43 M€	6,25 M€	5,16 M€	5,76 M€	5,55 M€	6,15 M€
215 BOP services déconcentrés	2,08 M€	2,04 M€	1,99 M€	1,99 M€	2,18 M€	2,18 M€
206 DD(CS)PP	878 572€	892 334€	349 082 €	349 082€	349 082€	349 082€
<b>Total</b>	<b>9 388 572 M€</b>	<b>9 182 334 M€</b>	<b>7 499 082 M€</b>	<b>8 099 082 M€</b>	<b>8 079 082 M€</b>	<b>8 679 082 M€</b>

### Les crédits de l'administration centrale

Les principaux postes de dépenses du BOP central du programme 215 concernent les subventions versées à l'ASMA nationale, les crédits dédiés à la restauration collective (subventions de fonctionnement notamment), la prise en charge des transferts de solidarité au titre des 3 mutuelles référencées pour le MASA ainsi que les crédits dédiés aux actions de santé et sécurité au travail (soutien psychologique individuel et collectif aux agents, cellule de signalement, subventions allouées aux projets présentés en CHSCT-M et budget dédié à l'action des inspecteurs santé et sécurité au travail).

Outre l'ASMA, dont le niveau de subvention est resté identique, le deuxième poste de dépenses concerne la restauration collective. Or, la crise sanitaire a fortement impacté ce secteur compte tenu des périodes de confinement et du développement du télétravail sur l'année ayant généré une forte baisse du taux de fréquentation et la mise en place de protocoles sanitaires successifs contraignants. A titre indicatif, pour 2021, les dépenses pour la restauration collective parisienne ont été de 603 982€ (1 091 555€ en 2020), soit une baisse de 48%.

Une subvention bio de 48 000€ visant à l'atteinte des objectifs de la loi Egalim (repas composés à 50% de produits durables dont 20% de produits bio) et une subvention de 11 000€ de frais liés à la Covid ont été allouées à l'AURI, restaurant historique du ministère, afin de le soutenir.

Plus globalement, la restauration collective a bénéficié, comme le secteur de la restauration privée, des mesures de soutien gouvernementales (chômage partiel, baisse de charges sociales, fonds de solidarité).

En 2021, comme en 2019 et 2020, il n'y a plus d'AE au titre du référencement des mutuelles et les CP inscrits sont de 600 000 € correspondant au plafond annuel de transferts de solidarité prévus dans le référencement. Ce montant a été calculé pour tenir compte de la consommation réelle de transferts de solidarité du précédent référencement et permettre une réelle participation du MASA au financement de la protection de ses agents. Toutefois le plafond de la participation annuelle du MAA a été ponctuellement augmenté de 150 000€ en 2020 afin de compenser l'augmentation des montants des cotisations 2021 (en 2019, le MASA avait versé une compensation exceptionnelle de 68 000 € pour limiter l'augmentation des tarifs 2020).

### **Les crédits des services déconcentrés**

Les crédits délégués aux responsables de BOP déconcentrés (programmes 206 et 215) visent à financer la restauration collective et la surveillance médicale pour les agents des services déconcentrés.

Le calcul des dotations pour l'ensemble des crédits de fonctionnement hors loyers se fait dans une logique de dimensionnement forfaitaire au prorata des ETP.

#### a) La restauration collective

Les crédits de restauration collective des services déconcentrés départementaux des programmes 206 et 215 ont été transférés en loi de finances pour 2022 au ministère de l'Intérieur. Le montant du transfert a été calculé sur la moyenne des crédits consommés de 2017 à 2019, l'année 2020 étant atypique.

Comme pour l'administration centrale, la restauration collective des services déconcentrés a bénéficié des mesures de soutien gouvernementales.

Afin de préserver le pouvoir d'achat des agents publics dans le cadre de la restauration collective (notamment avec l'augmentation du prix des denrées), le ministre de la transformation et de la fonction publique a annoncé à l'occasion de la conférence salariale du 28 juin 2022 deux mesures concernant la prestation à réglementation commune (PIM) repas dont la mise en œuvre sera effective dès le 1<sup>er</sup> septembre 2022 :

- revalorisation du montant de la PIM repas passant de 1,29 € à 1,38 € ;
- relèvement de l'indice plafond applicable rendant éligible tous les agents de l'Etat dont l'indice majoré est inférieur ou égal à 534 au lieu de 480.

#### b) La médecine du travail

Le montant afférent à la médecine du travail a été calculé en prenant en compte les risques professionnels auxquels les agents sont susceptibles d'être confrontés.

Le coût moyen annuel de la surveillance médicale d'un agent est maintenu à 105 € par visite. Outre les visites d'information et de prévention tous les 5 ans, ce forfait intègre la surveillance médicale particulière dont la fréquence et la nature du suivi sont définis

par le médecin du travail. La périodicité de cette surveillance médicale ne peut être supérieure à quatre ans pour les personnes en situation de handicap, les femmes enceintes, venant d'accoucher ou allaitantes, les agents réintégrés après un congé de longue maladie ou de longue durée, les agents occupant des postes définis à l'article 15-1 du décret n°82-453 et les agents souffrant de pathologies particulières déterminées par le médecin du travail. Le taux d'agents soumis à la surveillance médicale particulière est estimé, pour le calcul de la dotation, de la manière suivante :

<b>Structures</b>	<b>% d'agents bénéficiaires de la surveillance médicale particulière*</b>
DRAAF - DDT/M	18 %
DAAF	13 %
Enseignement technique	9 %
DDCSPP/DDPP (ex DDSV)	30 %

*\*Les chiffres relèvent de l'enquête annuelle DGAFP « Hygiène et Sécurité » 2021 portant sur les données 2020. En 2021, le taux de réponse global est de 53% (contre 61% en 2020), ce qui explique l'évolution des données.*

Les responsables de BOP (DRAAF et DAAF) sont chargés d'assurer directement le traitement, le suivi et le mandatement des factures correspondant à la surveillance médicale des agents des structures implantées dans la région : DRAAF, DAAF, DDT(M), DD(CS)PP, établissements d'enseignement agricole (technique et supérieur).

En 2021, le ministère a renouvelé son partenariat avec la caisse centrale de la MSA pour une durée de 3 ans permettant aux responsables de BOP de passer des conventions avec les caisses locales de MSA.

Certaines structures ont confié la surveillance médicale des agents à un autre département ministériel dans le cadre d'une coopération interservices (ministères chargés de l'écologie, des finances...) ou directement à un médecin du travail libéral dans le cadre d'un contrat de travail. De plus, depuis la création des directions départementales interministérielles, une mutualisation des moyens en médecine du travail a été possible dans certains départements en manque de médecins du travail. Un accord avec le ministère de l'économie, des finances et de la relance dans quatre départements permet le suivi des agents du MASA en DD(CS)PP et particulièrement de ceux exerçant leurs fonctions en abattoir.

La couverture de l'ensemble des structures est difficilement assurée faute de médecins du travail. Cette situation n'est pas propre au ministère chargé de l'agriculture. Des

réflexions sont conduites tant en interministériel qu'au niveau du MASA pour apporter une solution satisfaisante à cet enjeu.

A la suite de la création des secrétariats généraux communs départementaux (SCG-D) en 2021 et dans la continuité de la démarche de convergence dans l'ATE, co-pilotée par le ministère de l'Intérieur et la DGAFP, une mission inter-inspection des DDI a été diligentée.

L'un des objectifs de cette mission est de procéder à un état des lieux de la médecine de prévention ainsi qu'à une évaluation des expérimentations conduites, sous le pilotage de la DGAFP depuis 2019, en matière de centres mutualisés de médecine de prévention.

Les conclusions du rapport de cette mission devraient être prochainement diffusées.

#### c) Handicap

S'agissant des crédits handicap, ils sont régis par le plan triennal handicap et inclusion associés à la convention passée pour la période 2020-2022 entre le ministère et le fonds pour l'insertion des personnes handicapées dans la fonction publique (FIPHFP). Destinés à l'administration centrale comme aux services déconcentrés, ils sont composés à la fois de la contribution FIPHFP estimée annuellement à 332k€ et les crédits annuels MASA à hauteur de 218 k€.

La convention MAA-FIPHFP 2020-2022 est marquée par une baisse de la contribution FIPHFP (- 200 k€ par rapport à la convention 2017-2019) compte tenu de la diminution des ressources financières de ce dernier. Cette baisse a été compensée par une augmentation de la participation financière du MASA (+171 k€ par rapport à la convention précédente).

## Les crédits relatifs à la formation continue

La formation professionnelle est une priorité de la politique RH du ministère chargé de l'agriculture au regard des enjeux de maintien et de développement des compétences indispensables à l'exercice des politiques publiques dont le ministère a la charge. La formation professionnelle est également un dispositif clé en matière d'accompagnement des agents dans l'évolution de leur parcours professionnel et l'adaptation aux évolutions de l'environnement et des missions.

La politique de formation continue du ministère chargé de l'agriculture s'inscrit dans le contexte interministériel, notamment du schéma directeur de la formation professionnelle tout au long de la vie (SD-FPTLV), et tient compte du déploiement des évolutions en matière de gestion des ressources humaines introduites notamment par la loi de transformation de la fonction publique. La circulaire du Premier ministre du 10 mars 2021 sur les mesures de déconcentration de la gestion budgétaire et des ressources humaines a complété ce cadre.

Le budget unique et centralisé de la formation continue, porté par le programme support 215, regroupe tous les secteurs du ministère (sanitaire, agriculture, pêche<sup>1</sup>, enseignement technique agricole). La trajectoire des crédits de la formation continue exprime la volonté soutenue du MASA sur le plan de la mise en œuvre des objectifs d'accompagnement et de professionnalisation des agents.

La stabilité des crédits est portée pour l'exercice 2023 afin notamment de contribuer au développement de la digitalisation de la formation continue avec la plateforme interministérielle de mutualisation MENTOR pour laquelle le ministère participe en qualité de partenaire. Par ailleurs, le budget 2023 permettra de financer le déploiement des formations à la laïcité afin d'atteindre l'objectif fixé au niveau interministériel de 100% des agents formés d'ici 2025. Enfin, les agents seront accompagnés dans leurs projets d'évolution professionnelle notamment par le biais du financement de dispositifs individuels de formation professionnelle tels que le compte personnel de formation (CPF).

### Evolution des crédits de la formation continue 2021/2023

Programmation	2021	2022	2023
BOP 215 - central	2 283 385€	2 701 652€	2 701 652€
BOP 215 - déconcentré	2 169 301€	2 306 655€	2 306 655€
Transfert 333/354	312 707€	0	0
<b>Sous -Total</b>	<b>4 765 393 €</b>	<b>5 008 307€</b>	<b>5 008 307€</b>
Formateurs internes (titre 2)	300 000 €	300 000€	300 000€
<b>Total général</b>	<b>5 065 933€</b>	<b>5 308 307€</b>	<b>5 308 307€</b>

<sup>1</sup> La création de la DGAMPA, qui reprend les missions dévolues à la DPMA, entrainera la sortie des thématiques liées à la pêche et à l'aquaculture des champs de formation du MASA.

La programmation du BOP 215 déconcentré est également stable en cohérence avec les priorités de formation portées au niveau national. Le transfert des crédits sur le programme interministériel 354 dans les DOM n'est plus pris en compte dans le montant des crédits alloués à la formation continue du MASA depuis 2022 du fait de la création des secrétariats généraux commun dans les départements ultramarins et en Ile de France.

Le bilan annuel 2021 de l'activité de la formation continue pour les DRAAF/DAAF, l'administration centrale et la DGER a été présenté en CTM section spécialisée formation continue le 24 mai 2022 et met en visibilité une certaine dynamique du secteur formation dans la perspective d'une reprise post-crise qu'il conviendra de consolider, par une mobilisation renforcée de l'ensemble des services. Il est précisé que les statistiques sont extraites pour la dernière fois des outils EPICEA (pour les personnels affectés en administration centrale et en services déconcentrés) et SAFO (pour les personnels de l'enseignement agricole)<sup>2</sup>. Elles n'intègrent pas de données concernant les e-formations effectuées sur la plateforme MENTOR, ouverte au mois de juin 2021. En 2022, RenoiRH-formation doit permettre de disposer de données plus complètes.

#### **Les données caractéristiques de l'exercice 2021 s'établissent en synthèse à :**

- 11 468 agents formés
- 27 367 stagiaires
- 1,1 journée de formation par agent
- 34 754 journées de formation.

Bien que la consommation budgétaire 2021 soit supérieure à celle constatée en 2020, elle demeure inférieure aux exercices antérieurs à la crise sanitaire en raison d'un contexte sanitaire encore dégradé. L'impact est particulièrement marqué sur les dépenses de fonctionnement liées aux frais de déplacement des agents de l'enseignement agricole. Par ailleurs, un phénomène de rattrapage opérationnel en sortie de crise a conduit les agents à prioriser leur activité au détriment de la formation professionnelle.

#### **Premier bilan d'étape après 4 mois d'utilisation de RenoiRH-formation et du Self mobile en 2022 (ouverture le 03/01/2022) :**

- 6 401 demandes réalisées depuis le Self-Mobile<sup>3</sup>, en constante progression depuis l'ouverture ;
- 1 920 sessions réalisées ou à venir (programmées) ;
- 13 061 participants inscrits ;
- 4 655 stagiaires formés et 6 528 jours stagiaires réalisés depuis le début de l'année 2022 dont :
  - 29% de stagiaires sur le domaine enseignement agricole ;

---

<sup>2</sup> Pour rappel, les informations extraites de ces outils ne sont en effet pas exhaustives.

<sup>3</sup> Self-Mobile : espace personnel « ressources humaines » mis à disposition des agents, et à partir duquel ils peuvent se télé-inscrire à une formation.



- 18% sur les politiques publiques nationales (égalité, diversité...);
- 14% sur le domaine Alimentation et sécurité alimentaire ;
- 8% PEC (préparation examen et concours).

L'écart entre le nombre de participants inscrits et de stagiaires formés est notamment dû au fait que ce bilan ne prend en compte que les stagiaires ayant un matricule RenoIRH.

### **Les orientations en matière de formation continue 2022/2024 :**

La politique de formation continue du MASA s'inscrit dans le contexte de la transformation de la fonction publique portée par le plan de transformation ministériel (PTM). Avec la mise en œuvre des actions issues des États généraux de l'alimentation et de la loi EGALIM, il constitue le cadre d'intervention des politiques publiques relevant du MASA. Il est complété par la circulaire du Premier ministre du 10 mars 2021 sur les mesures de déconcentration de la gestion budgétaire et des ressources humaines ainsi que la feuille de route interministérielle des préfets en date du 19 avril 2021.

Par ailleurs, le schéma directeur de la formation professionnelle tout au long de la vie, initié par la direction générale de l'administration et de la fonction publique (DGAFP), constitue la référence d'application pour les formations de nature transversale.

Le déploiement des actions du plan relatif à la double-labellisation égalité-diversité – obtenue en octobre 2020 – est un axe prioritaire du schéma directeur de la formation professionnelle tout au long de la vie qui doit se poursuivre avec détermination conformément aux objectifs fixés, notamment concernant les publics prioritaires définis dans le cadre du plan national correspondant.

Ainsi, l'ensemble de l'encadrement, des personnels chargés des ressources humaines, des représentants des organisations syndicales, des membres des jurys de concours doivent suivre les formations relatives au double label. Quatre domaines sont concernés : « Diversité, lutte contre les discriminations et les stéréotypes », « Recruter sans discriminer », « Égalité entre les femmes et les hommes », « Lutte contre les violences sexuelles et sexistes ».

Par ailleurs, la formation complétée du thème « Laïcité et neutralité des agents publics » sera renforcée en 2023 par le biais d'un plan national de formation afin de former tous les agents publics à cette thématique d'ici 2025.

Dans le contexte de la crise sanitaire, l'offre multimodale de formation du MASA a évolué, avec la mise en place de formations à distance, en complément des FOAD<sup>4</sup> déjà existantes, et nécessite un accompagnement des agents et des formateurs. Dans le cadre d'une démarche d'enrichissement de son offre de formation à distance, le ministère s'est engagé depuis juin 2021 dans le programme interministériel de formation en ligne MENTOR piloté par la DGAFP. L'offre de formation à distance proposée par le ministère sur MENTOR poursuit son développement, tout en consolidant une offre en présentiel de qualité, notamment pour les formations « métier », afin d'atteindre une offre en ligne de 30% d'ici 5 ans (distanciel et hybride),

---

<sup>4</sup> FOAD : formations ouvertes et/ou à distance

permettant la mise en œuvre d'innovations pédagogiques (formats courts, modularité, pédagogie active...).

Par ailleurs, grâce à la mise en place du module formation de RenoiRH et l'ouverture du Self-Mobile<sup>5</sup> en janvier 2022, l'accès aux formations est simplifié et fluidifié via une procédure dématérialisée de demande et de validation des formations.

S'agissant plus particulièrement des cadres, la poursuite des actions du plan managérial du ministère s'inscrit en cohérence avec l'axe du SD- FPTLV relatif à la consolidation de la fonction et des postures managériales, avec notamment le développement de formations pour les agents accédant pour la première fois à des fonctions managériales en application de l'article 22 de la loi n°83-634, ou de modules plus spécialisés tels que le management en situation de télétravail ou la mise en œuvre du dialogue social.

L'ensemble des orientations est détaillé dans la note d'orientation triennale de la formation continue 2022-2023-2024 (SG/SRH/SDDPRS/2021-594 du 27 juillet 2021) qui est en cours d'actualisation pour la période 2022. L'impact de la création au 1<sup>er</sup> janvier 2023 de la police sanitaire unique des aliments sur le programme national de formation est en cours d'évaluation.

---

<sup>5</sup> Self-Mobile : espace personnel « ressources humaines » mis à disposition des agents

## Les opérateurs - effectifs 2023

Les opérateurs du ministère sont au cœur de la mise en œuvre de ses politiques agricoles, alimentaires et rurales.

Le tableau ci-après indique pour chaque opérateur de la mission AAFAR et pour le programme 142 le plafond d'emplois pour 2023 défini dans le projet de loi de finances, ainsi que l'évolution par rapport à 2022 et le schéma d'emplois associé.

	Plafonds ETPT LFI 2022	SE 2022 en ETP	SE 2023 en ETP	Autres mesures	PLF 2023 en ETPT
Agence bio	19	+1	0	0	19
ANSES	1 296	+6	+11	+25	1 332
ASP	1 712	-13	+25	0	1 727
CNPF	337	0	0	+11	348
FranceAgriMer	962	-7	0	+7	965
IFCE	618	-35	0	+3	603
INAO	233	-1	0	0	233
INFOMA	6	0	0	0	6
ODEADOM	41	0	0	0	41
ONF	8 235	-95	-80	-8	8 140
<b>TOTAL Mission AAFAR</b>	<b>13 459</b>	<b>-129</b>	<b>-44</b>	<b>+38</b>	<b>13 414</b>
<b>TOTAL Programme 142</b>	<b>1 202</b>	<b>0</b>	<b>13</b>	<b>0</b>	<b>1 215</b>

*Depuis la loi de finances 2015, le plafond d'emplois des opérateurs est exprimé en équivalents temps plein travaillés (ETPT), soit la même unité que pour l'État. Les schémas d'emplois sont toujours exprimés en ETP, ils ont un effet en année courante et en « extension année pleine » comme pour l'État.*

Sur le programme 142, le schéma d'emplois de + 13 ETP est dédié au recrutement de praticiens hospitaliers.

Après avoir fortement participé aux efforts de réduction des effectifs publics (- 769 ETP entre 2018 et 2022), les emplois des opérateurs de la mission Agriculture, alimentation, forêt et affaires rurales sont plutôt préservés pour 2023.

Le plafond d'emplois global baisse de 45 ETPT par rapport à la LFI 2022 pour atteindre 13 414 ETPT, en lien avec le schéma d'emplois (SE) négatif, de -80 ETP de l'ONF. Pour soutenir la contractualisation des ventes de bois, ce schéma d'emplois a toutefois été réduit par rapport à la trajectoire de -95 ETP/an initialement prévue par le contrat Etat-ONF 2021-2025. Les autres mesures ONF correspondent aux transfert de 7 ETPT vacants vers FAM pour lui permettre de renforcer ses missions au titre du Fonds européens d'aide aux plus démunis et d'1 ETPT vacant vers le Marais-Poitevin.

L'ASP et l'ANSES voient quant à elles leurs effectifs renforcés :

- +40 ETP à l'horizon 2025 dont 25 ETP en 2023 pour l'ASP afin de renforcer sa capacité d'ingénierie (explosion du nombre de dispositifs), ré-internaliser une partie de ses compétences informatiques et lutter plus efficacement contre la fraude (en particulier sur les dispositifs emplois / activité partielle) ;
- +11 ETP sont accordés à l'ANSES en 2023 pour renforcer la capacité de gestion de crise de ses laboratoires (+3 ETP), accélérer les évaluations des zones de non traitement (+2 ETP) et faire face au surcroît d'activité lié à la coupe du monde de rugby organisée en France en 2023 et aux Jeux olympiques et paralympiques de Paris 2024 (+6 ETP).

Enfin, le CNPF et l'ANSES bénéficient d'une augmentation de leur plafond d'emplois destinée à leur permettre de recruter en CDI une partie de leurs effectifs actuellement embauchés en CDD. Ceci permet de conserver sur des postes pérennes des personnels dont les compétences sont très techniques, et de renforcer l'attractivité de ces emplois.

Les opérateurs du MASA prennent par ailleurs part au plan de développement de l'apprentissage dans la fonction publique avec une prévision de 351 apprentis en 2023.

SUIVEZ-NOUS

---

[agriculture.gouv.fr](https://agriculture.gouv.fr)



Secrétariat Général  
Service des ressources humaines