

# RenoirRH

LES RESSOURCES HUMAINES DU MINISTÈRE DE L'AGRICULTURE ET DE L'ALIMENTATION



**CTS-SG**  
**12/04/2018**



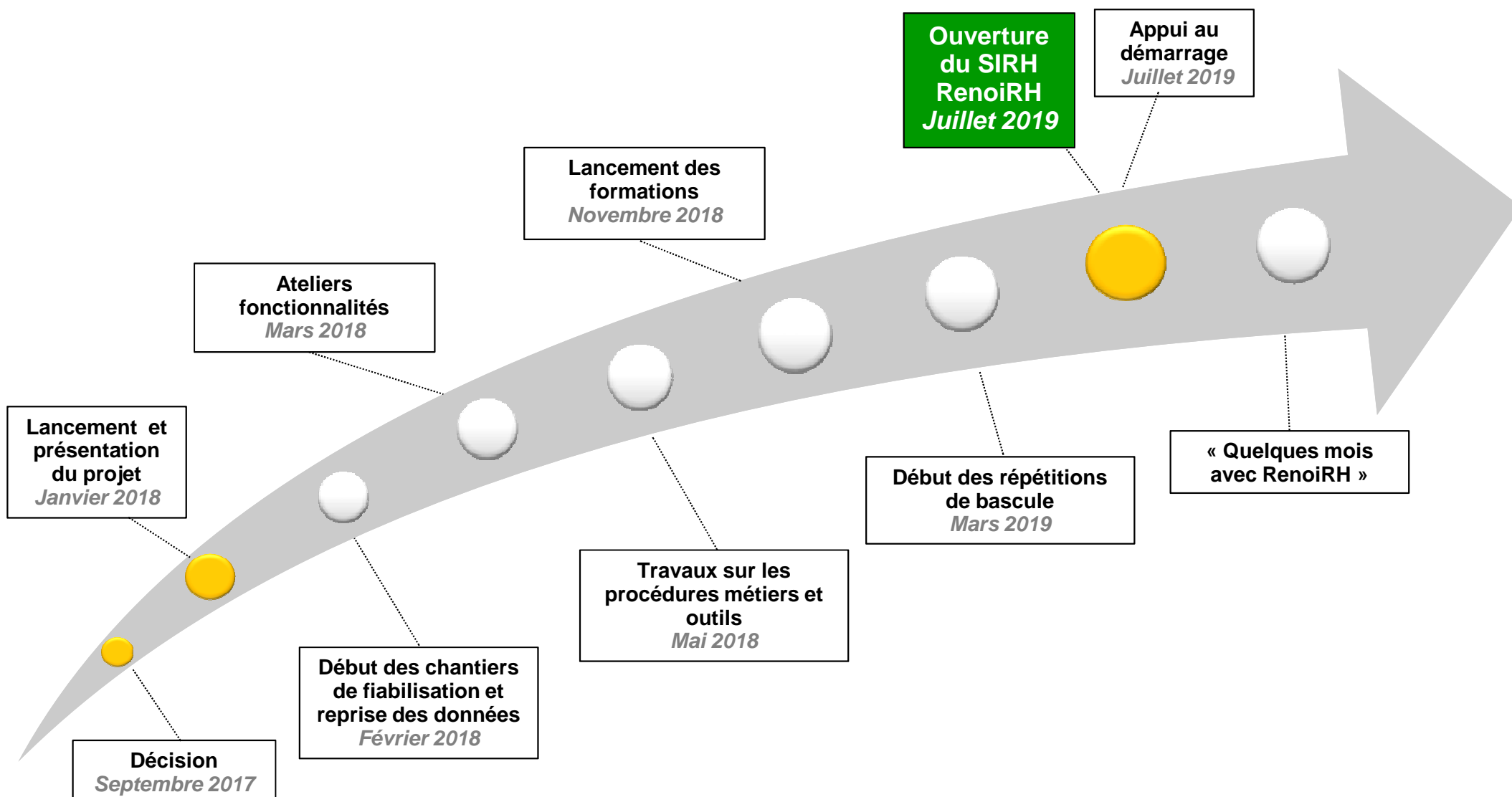
## Bénéfices attendus pour le MAA

- Prise en compte plus rapide des évolutions réglementaires, référentiels et base des actes à jour, donc moins de reprises manuelles des dossiers par les gestionnaires
- Outil évolutif (les améliorations demandées par un ministère bénéficient à tous les autres, des nouveaux modules sont régulièrement mis en place par le Cisirh)
- Valorisation du métier des gestionnaires
- Harmonisation des outils de gestion des RH dans les DDI
- Outil interministériel gérant un nombre d'agents de plus en plus important avec une gouvernance réactive

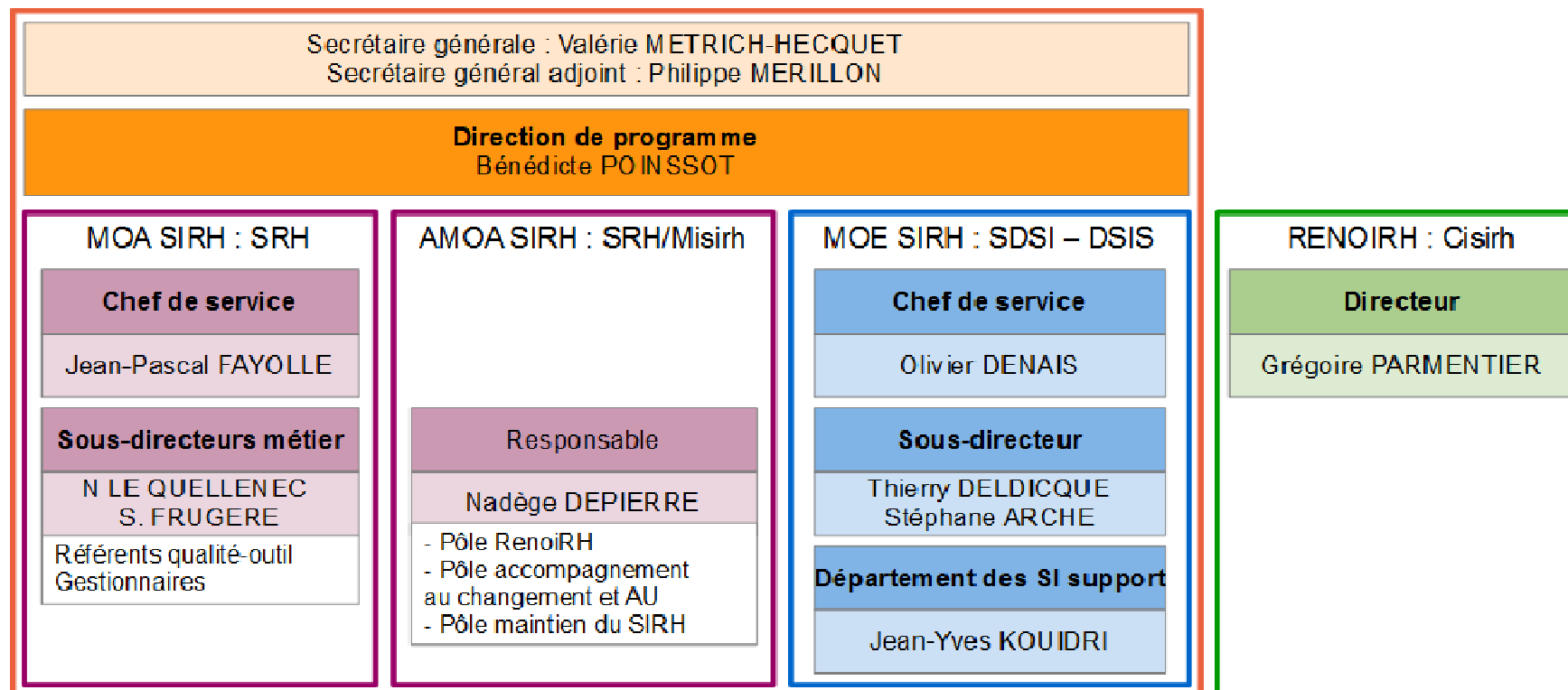
## Utilisateurs de RenoïRH

- Depuis 2016 : ministère des affaires sociales, ministère de la culture, services du premier ministre, musée du Quai Branly
- Depuis 2017 : Office national des anciens combattants et victimes de guerre
- Prévus en 2018 : Conseil d'Etat
- Prévus en 2019 : MTES, MAA

# Planning prévisionnel du basculement



# Organisation retenue au MAA



# Organisation (suite)

- Une **direction de programme** a été mise en place auprès du Secrétaire général adjoint pour assurer la coordination et le suivi quotidien des travaux et sécuriser le basculement en juillet 2019.
- Des **référénts qualité-outil (RQO)** ont été nommés dans chaque bureau de gestion du SRH pour être les relais privilégiés sur le programme RenoïRH. Ces RQO ont été formés sur RenoïRH par le Cisirh. Ils sont étroitement associés aux travaux.
- Un pôle de la **Misirh** (SRH) est entièrement consacré aux opérations RenoïRH (7 personnes). Par ailleurs, un autre pôle de la Misirh, le pôle « Accompagnement au changement et AU », intervient notamment pour la définition des formations qui devront être mises en place pour les futurs utilisateurs et du futur plan d'accompagnement des utilisateurs RenoïRH.
- Une équipe de la **SDSI/DSIS** a été désignée pour la conduite des opérations de basculement sur RenoïRH.
- Par ailleurs, de **nombreux autres acteurs** sont impliqués sur des sujets spécifiques (responsables de programme, Igaps, ...).
  - ➔ Une **réunion de lancement** associant l'ensemble des acteurs a été organisé le 23 janvier dernier. Elle a permis de présenter l'organisation du MAA ainsi que les principaux chantiers à mener.
- Pour chaque volet du programme, un **planning détaillé** a été défini ou est en cours de définition. Ce planning est partagé avec l'ensemble des acteurs. Son suivi périodique au niveau du Secrétaire général adjoint permet de sécuriser les opérations ; les éventuels retards pourront ainsi être identifiés rapidement et des mesures permettant d'assurer le basculement en juillet 2019 pourront être prises (pilotage par les délais).
- **Comité de suivi mensuel (Codeci RenoïRH)** associant le SGA, la direction de programme, le SRH, le SM, les responsables de programme, le Cisirh et la Dinsic

# Quels sont les principaux travaux en cours ?

- **Définition, développement et test des extracteurs de données.** Ces extracteurs doivent aller chercher chaque donnée d'Agorha en vue de sa bonne intégration au bon endroit dans RenoïRH.

Principaux acteurs impliqués : Misirh, SDSI

Calendrier : jusqu'à fin août 2018

- **Mise en qualité des données RH (MQD).** Certaines données RH peuvent être absentes ou incohérentes avec des référentiels ou des règles de gestion dans Agorha. Dans certains cas, ces erreurs bloquent l'intégration dans RenoïRH du dossier de l'agent concerné ; elles doivent donc être corrigées.

Principaux acteurs impliqués : Misirh, SDCAR

Calendrier : jusqu'à la bascule en juillet 2019

- **Description des demandes d'évolution de RenoïRH pour qu'il réponde au mieux à l'ensemble des besoins du MAA.** Les différences de fonctionnement entre Agorha et RenoïRH ont été identifiées à l'occasion d'ateliers impliquant les bureaux de gestion du SRH ; selon les cas, des évolutions de RenoïRH sont demandées ou des axes spécifiques de formation sont identifiés.

Principaux acteurs impliqués : Misirh, SDCAR, SDPPRS

Calendrier : jusqu'à la bascule en juillet 2019

- **Homologation du SIRH du MAA par la DGFiP.** Cette homologation consiste à vérifier que le MAA est en mesure de traiter correctement tous les événements RH sur la base de scénarii construits par le MAA, gérés dans RenoïRH par le MAA, puis vérifiés par la DGFiP.

Principaux acteurs impliqués : SDCAR (BPREM et RQO), Misirh

Calendrier : avril à juin 2018

# Quels sont les principaux travaux en cours ?

- **Elaboration du référentiel des postes.** Dans RenoïRH, chaque agent payé affecté sur un poste préalablement défini par les responsables de programme. Tous les postes doivent donc être listés et caractérisés.

Principaux acteurs impliqués : responsables de programme

Calendrier : jusqu'à septembre 2018

- **Elaboration du référentiel des structures (organisation du ministère).** Plusieurs référentiels différents existent aujourd'hui. Ce référentiel doit donc être mis à jour tout en tenant compte des contraintes de ses utilisateurs (SRH et responsables de programme).

Principaux acteurs impliqués : responsables de programme

Calendrier : jusqu'à septembre 2018

- **Constitution de tous les autres référentiels nécessaires pour RenoïRH** (grilles statutaires, référentiel des métiers, etc.). Certains référentiels sont interministériels ; il s'agit alors de vérifier que nos référentiels sont conformes. D'autres sont spécifiques au MAA ; il s'agit alors de construire le référentiel au bon format pour RenoïRH.

Principaux acteurs impliqués : Misirh

Calendrier : jusqu'à juillet 2018

- **Communication.** Une page intranet permettra de regrouper l'ensemble des informations déjà diffusées. Par ailleurs, le premier numéro d'une lettre d'information périodique est en cours de préparation (public : SRH, RProgs, SDSI).

Principaux acteurs impliqués : SDCAR, resp. communication

Calendrier : jusqu'à juillet 2019



# Quels sont les prochains travaux qui vont être lancés ?

- **Mise en place de tests d'intégration des dossiers des agents dans RenoïRH (appelés tirs de reprise).**

Certains dossiers peuvent ne pas s'intégrer du premier coup dans RenoïRH. Ces tirs permettent d'identifier le plus en amont possible les anomalies afin de mettre en place un plan de correction (développements correctifs, MQD, ...).

Principaux acteurs impliqués : SDSI, Misirh, SDCAR

Calendrier : entre septembre 2018 et mars 2019

- **Formations métier et outil.** A l'occasion des différentes réunions ou formations, des besoins de formation complémentaire à certaines procédures RH peuvent être identifiés, notamment parce que RenoïRH est moins « guidé » et « automatique » que ne pouvait l'être Agorha. Par ailleurs, il sera indispensable de former les principaux utilisateurs (au premier rang desquels les gestionnaires de corps) à l'utilisation de RenoïRH.

Principaux acteurs impliqués : Formco, Misirh, formateurs relais

Calendrier : mi 2018 – juillet 2019

- **Accompagnement des utilisateurs.** Au-delà de la formation, un plan d'action spécifique sera mis en œuvre pour accompagner l'ensemble des gestionnaires et des utilisateurs au moment du basculement dans RenoïRH, avec en particulier une présence renforcée pour traiter toutes les demandes d'appui.

Principaux acteurs impliqués : Misirh, SDCAR

Calendrier : mi 2019